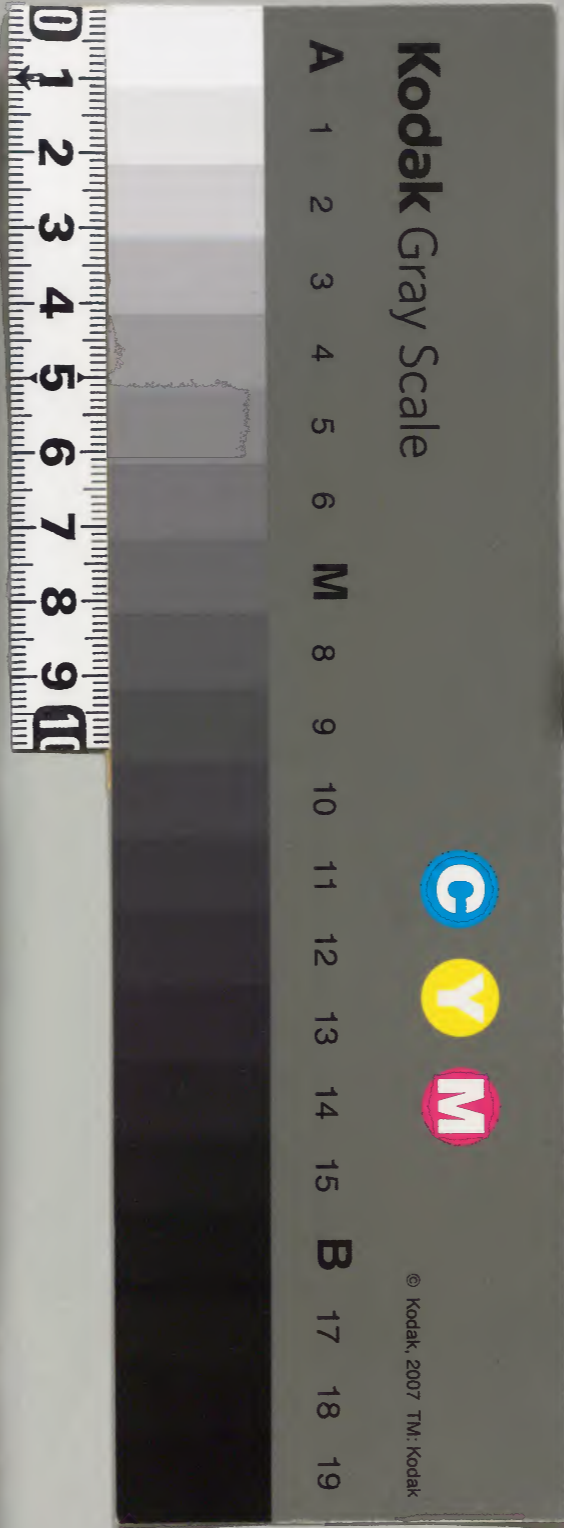
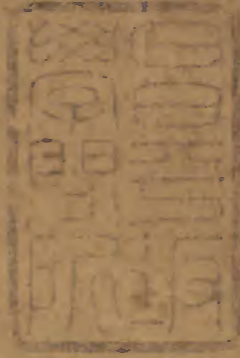


新撰萬葉集下

和書門			
二	三	四	
六	二	三	
九	九	九	
冊	架	函	號 類

內閣文庫			
二〇〇	四	二	和
二	三	三	書
三	九	九	類
架	冊	號	

內閣文庫	
番號	和 42329
冊數	2 (2)
函號	200 174





新撰萬葉集卷下

淺草文庫



余以倩見古人之留訝易覺難知隨時有興也

偷擇時

人之練學詩書狀披陳棄節

在樂乎然

則或有

議之人撰文書之艷句詠當時之美

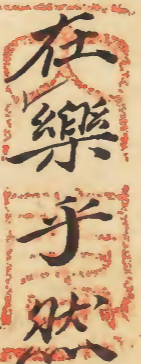
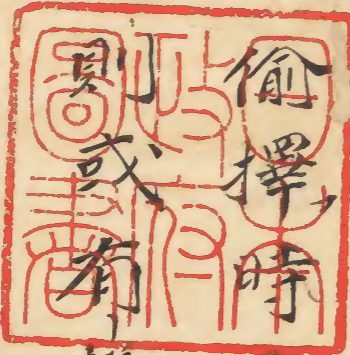
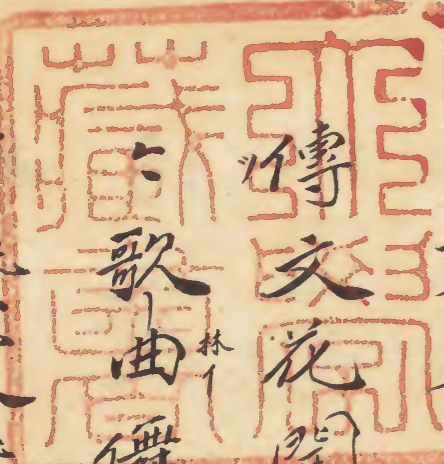
美

或秀才之者取詩章之麗言讚梅柳之惻伶遂

傳文花開於翰林綾字就於辭林凡以在所

歌曲儂家之宴之聳聞也何況乎光花續紛

才藝霞飛翔等閑仙窟抽集為卷則以使視歌



興詩詠之者庶幾使諸家之有以留賧餅唇試
傳後代手將多點字手疏卷舌餅口無那頗加
以述意之序增別絕句之仄也歲次延喜十三
年八月廿一日謹進序句之前人雖興和顯末
詠詩序仍序句但憚愕上人丹心凡人_冊不興歎
雖然_多透筆尔云

春歌二十一首

谷風丹解凍之每隙丹打出留浪哉春之初花

溪風催春解凍半

白波洗岸為明鏡

初月含丹色 開

咲敬蘇少家梅柳

音不改_絶鳴哉鸞一年丹身_{フタヒヒト}度砥谷_{タニクヘキ}可來春華_{カハ}

黃鳥一年一般鳴

歲月積逢數般春

可憐萬姝鶯音希

認年客更來者

春之日丹霞別筒_{コケツ}往鴈之見江須_ス裳雲隱筒

春來旅鴈歸故鄉

雲路別南溪邊却

恠往鴈明年且來

不增霜羽恒往還

燃草丹梅マケウサニ散チリ落カリ沼オリ生タラ多ハ良イハ者ヤ何ヤ成ケル花ハ吹ユ亦モ者ハ可ク折ヘキ

元月東風留寒氣

山野草木稍初前

梅柳古枝節前新

想像香葉且將開

吾身緒者ヒツクキキ一ニ朽ニ木ニ丹ニ成ニ多ニ礼ニ哉ニ千ニ之ニ春ニ丹ニ裳ニ逢ニ留ニ貝ニ那ニ芝ニ

一身萬事為重然

一林朽木成百怨

恠每春木頭更青

葉節萬葉朶花色光

春霞起シチイッル出ル留ル野邊之若菜丹裳成見手芝チ鉞人裳ツム摘アト八斗

何春何處霞飛起

陰陽每年改山色

野人喜摘春若菜

山人往還草木樂

春來礼者花緒見ミ年ム云ク心ココロ許ヨソ曾ソ野邊之霞トモ砥ニ共ニ丹ニ起ル礼ニ

青陽氣齊天地

日月温盈驚時節

松風扇袖引月光

仙人彈琴尔柯窠ニ

年内皆尔春過那南花緒見手谷心可遣ニ久ク

年内皆四時輪轉

遊客併周忌花見

谷風心任引兩足 春色深草木鮮綠

春雨之色者滋雲見江那國野邊之綠緒何手染覽

春雨一色染萬山 海中波疑千濤起

在池吐青烟色 處野邊白露低

圻花者下千種丹泛成砥誰華春緒增周忌垂

千種圻花尤春宜 誰增周忌深色

可賞造化開風流 仙客遊彈琴瑟

色深見留野邊谷常那良者春者往鞞見成申

谷霞色深見泛艷 野邊草木含孕光

烟霞風前類近客 皆是肅旅漂身

鸞之自谷出留音無者春者來鞞誰告申

元鶯澗起啖音 山野鎮主汝來賓

每年思量歸都日 我何歲知汝明春

大空緒覆量之袖裳鉞春開花緒風丹不任芝

月光似鏡不明春 寒氣如刀不穿花

大虛雨後潤草木 春風花開覆射袖

白妙之浪道别手哉春者來留風立色丹花棠圻藝里

浪花妙白漁父吟

風驚浮波海中花

觸石浮雲青山葉

別有留湖岩汀霞

散花之候云事緒知坐羽春者

往鞞不戀有事

春往散花舊柯新

每處梅櫻別家變

樂濱海与泰山思

奢敬黃鳥出香溪

候手云丹不駐沼物砥不知誣手恋敷春之別欵

空光不駐欺雪多

池内山邊猶堯堉

鞠庭前學文少

鞞鞞樹下花且希

往春之跡谷有砥見申加者迅還來砥言申物緒

春日暮往山館無

谷風迅却物花少

夜雨偷穿石上苔

滴以鮫人眼淚玉

開者且散可惜芝春之

身丹摘曾駐鶴

鶯舌滑哥曲韻諧

蝶身輕弱儻不樂

可惜春風花再散

亭前片身暗樹早

來春丹逢事許曾固唐日過往丹為曾不後申

東南崗嶺早綻梅

西北池堤柳絲飛

梅飛白雪垣不銷

鳳如顏粉似凝

春霞棚曳山之假アリ芦丹者シキツヒノミソ涌瀨而已ソ許曾於砥者ヲト立藝礼

春霞櫻枝凝白花

流湍曳水ミタ茶瀨文

芦前泉鳥偈梅

苔簪籥攬指南車

去年コノ鳴芝ナキ音丹コエニサヒ侏牟コタニ惜似タレ垂チ鉞ツノニニカハ幾之間チニ華花ハナ丹ニ押オシ兼カミ

舊鶯今報去年音

千般押逢幾春霜

垣吟鳴眼淚無出

鎮喘息咽氣不炆

夏歌二十二首

天アミ之原ハル怨ク之砥ノミ而已ニ見湯ユル鉞ツノ雲之幡コホリ手裳色コホリ滋コホリ鴈コホリ藝コホリ雲里

初夏漢天泛月顏

怨々雲路流晴月

黃河魚玉光

相喜蒼天月玉色

散花之染シメ云クモ量ハカリ勢ハカリ芝山シメ緒シメ不見ミエラ知沼チノ容丹コホリ夏者コホリ成塗ナリ

連天布水洗岩料

雲羅雨絕摩岸降

庭前風芝應春往

池測溫泉吐散花

夏之夜之月者ツキ無程コトナク下明朝之間アサトアラ緒ツキ曾コトナク加許コトナク知寄コトナク藝コトナク留コトナク

夏夜明月無翳處

銀漢落波將得白

開白明

夜月無程早朝速

仙羽殉踏無跡處

夏之月光不惜照時者

流水丹遊絲曾立

月光連行不惜暉

流水澄江無遊絲

香摧檝起浪前

人間眼痛歎且多

鵲之嶺飛越手鳴往者夏之夜度月曾留

鵲鏡飛度嶺無留

鳳千里跡不見

滄波一葉舟將母隨遊

蕩子曾不憚渡

勻筒散西花曾思裳保湯留夏者綠之葉而已繁里手

朱明稍來春花薄

青陽暮行爲勻戀

妬淚嫉聲雷馥袖

細雨輕風不起塵

夏之風吾欵手本丹西被裘者思年人之土瓦丹芝手中

夏風俄來扇吾袖

妬娥戀思別深身

暮行春節將過留

落花早速無障人

假染丹身哉被恃沼夏之日緒何蛻蟬之鳴暮芝鶴

蛻蟬終日鳴暮甜

想像伶倫八音韻

春夏輪轉吟聲切

落食葉眼育單身

夏來者藕之浮葉老沼礼砥後圻花緒見裳過栖鏡

五月昌蒲每年宜

別節人嘗頰觴

所謂鷓鴣宜好藥

臯陶飽憂不酩酊

夏之日緒暮芝佗塗蟬之走丹吾鳴添留音者聞湯哉

夏天日長蟬佗僚

恠問知併無愁人

尽日終夕鳴不淚

恨何長短多無息

吹風之吾屋門丹來夏夜者月之影許曾涼鴈希礼

月影涼夏恠恠

百尅支分室寂寞

江邊鴻鴈頗欲都

湍浮月影鉗光斜

古里砥念哉為濫郭公鳥如去歲丹那礼曾鳴成

郭鷺經年歸古里

去歲今年鳴同聲

恠每年吟不易銜

可朋友時々新

夏之日緒暮芝佗筒鳴蟬緒將問為鹿何事欣倦拊

侶夫孤鷹何所賞

偏佗鳴蟬何事愁

柯枕夢裏不見聞

鳥館虫栖單喜倦

沙亂丹情解筒暖杆身緒木高別手風年問南

西嶺木高引風羽 庭前叢爛少月光

伯牙彈玉琴韻調 導挑梨花落後興

草繁芝多放往夏之夜裳別手別者袂者沾南

野邊繁草山蘿綠 春去秋來開夏臺

春非春旦夏非夏 池藕泥萼半將散

推鍋手夏樹之野邊緒見旦世者草葉瓦水毛綠成希里

夏樹野邊 奉錄 景眼水裳成 松

烟葉濠瀧侵夜色 風枝蕭颯 秋声

夏之夜之落那駐曾藕葉之誠之玉砥成芝果祢者

夜露一種染萬藕 流水布無葉不倦

裁縫無力尺仙服 散花惟葉隨步收

夏之日緒天雲暫芝隱沙南寢程年無明留朝緒

晴天夏雲無遺光 清河澄水不留滓

岸前蓮丹垣道遙 終日影通夕憂興

夏之夜之松葉年曾与丹吹風者五十人連款雨之音丹殊成

温夜松葉鳴琴音

行栽前菊初將開

夏暮露初伴秋風

龜鶴白本述年齡

幾之間丹花散丹兼永谷有勢者夏之蔭丹世申緒

花散後幾間風枝

樹根搖動吹不安

岬谷躁起睽不靜

自是仙人衣裳之

夏草裳夜之間者露丹憩濫常焦留吾曾金敷

夏草焦草憩露

舩藍垣彫殉涼蔭

風烟雖賞興難

應尋望雲雨潤衣

蓬生荒留屋門丹郭爲佗敷左右丹打蠅手鳴

蓬生荒屋前無友

郭爲鳴佗還古栖

應相送爲往舊館

去留秋誰待來夏

秋歌三十七首

浦近久起秋霧者藻盪燒烟砥而已曾立且藝留

秋風來觸處物馥

霧霞泛艷降白露

思得下氏將玉鋪

山野襲併染錦

秋之野之草者鞞不見江那國景白露之玉砥聰貫

白藏野草年一花華宜

喧見燕已露貫非系

今日龍門秋波忽

几鱗争得少時遊

為吾來秋丹霜荒無國虫之音聞者先曾子十ヶ敷

秋天雲收無惜光

池底清晴不過桂

黃表裏萼添仙

金閨初泛千々蓋

秋來者天雲左右丹裳不黃葉緒クモサニテニ虛佐倍三三テ驗元ソテ久何テハ歎見湯覽三エラ

雲天灑落黃葉錦

漢河淺色草木紅

西絕潘岳兩締身

山河林亭句千色

山澤之水無杵砥杵曾見アミノ井三秋之黃葉之落手翳勢者チキアトイソ

山水濕路染秋芽

陰陽登霧黃葉色

碧羅殷錦称身裁

嫡枝媚花随步迴

秋風丹被サスレ盈留巨鴈歎聲者雲居逢丹當日曾聞湯留

秋風被留盈留鴈客來

白露被催鶴館霞

江河少鳥共踟躕

雲居遙散喜且喜悅

幾之間丹秋穗垂シ濫草砥見ニ芝程ホ幾裳未歷無國クハクニ

幾間秋穗露孕就

茶藍稍皆成黃色

庭前芝草迷將落

大都馬路千量術客一 行一

大虛緒取反鞞聞那國星欵フホソラ フカハスヒキヤナクニ 砥見留秋之菊キリキ

大虛霧起紅色播 星浦泉流菊黃光

未聞一年再盞泛 世上露咍述紛齡

秋之野丹玉砥懸留白露者秋虫之淚成希里恋一仙一介

每秋玄宗契七月 一年一般亘黃河

別日殘如戀仙人 蓬萊梅閣好裁縫

秋之夜丹雨砥聞江手降露者風丹散希留黃葉成希里三三

秋月秋夜雨足靜 山色稍出錦綾文

林枝俄裁千里眼 黃葉襲中蛸音聒蛸

秋之夜緒明芝院沼砥云希留物思人之為丹佐里希留多未一

蟋蟀壁中通夕鳴 藝人乱夜明院信一宵一明一

寂寞 館獨寢喏 常喘鳴驚萬里人

白波丹秋之木葉之浮倍留者海之流勢留丹佐里希留

碧河白波涼水華 海中月光流湖鏡河一川一自浪源 装

松風緒張韻類林 更訶色良琴瑟響粉 絃一 花一水一 詩

秋之野丹ヲケル駐露居他本有砥者獨寢留淚思保江沼倍杆ハキ

玄月空氣及心統 宇宙猛勢被四海

獨寢泣淚九夷濫 友別歎腸六蛮多

栽芝時花待遠丹有芝菊移徒秋者憐有砥我曾見留三

秋風寒山色易變 石水徹低澄但且改一

池邊昌菊開黃花 前栽秋芽吐紫色

黃葉毛三千ハハ誰手シヤ耐シヤ砥シヤ吹秋之野丹シヤ秘シヤ縻シヤ砥シヤ散筒吹交良年シヤ

栗節黃葉西初秋 隨年白露草柰錦綠色一

山野風流秘シヤ成貯 九陰陽奇術秘且好

風寒サハ美鳴秋虫之淚許曾草葉之上丹露緒置良シヤ咩

班々風寒虫淚澈 灼々草葉落色シヤ嬾

處々茅野鹿音聆 林々藪裏虫走繁

黃葉之散來時者袖丹受年土丹落佐者疵裳許曾都希シヤ

音丹菊花見來礼者秋之野之道迷左右齊亭霧曾起塗シヤ

黃葉飛落堆塵境 裾袖散來桃粉黛

幾家幽人愛黃葉 誰家仕了賞閑宴

他本無

秋之露色ユキ殊々ニ丹ヲケ置許ハコソ曾山之黄葉ユキ裳千種ニ成良ヲ呼ス

秋露勢染千種色

虚月光照和イ萬數處

色良緑絲絳彈歌漢月

垣娥攬イ手相迴指イ儂捨イ

秋之夜之月之影許曾自木間コノミヨリ墮者衣ラツルハ破見江キヌト魚氣ニ礼エワケケレ

月影西流秋腸斷

挂影河清愁緒鮮

衣袂紅一栖月館極月只

咲敬貝咲人間有相看

草木皆色モ雖變イロ大海ツク之濤ツク之花ハ丹ニ曾秋ソ無鴈ナ希留ル

草木閑館色雖變

粟春林古枝雜宜

海中海蘭蘭無栽人

向大海濤常似仙花眼

銀河秋之夜アノ量ハ与ヨ砥リ麻良エ南流ナ留月之景ツキ緒ノ駐ハ部ハ又リ

銀河秋夜照無私私

天岸流月影行跡

四時古花月影閑

可憐九重宮珂玲

不常ツキ沼身エ緒ヲ飢ア沼ハ礼者レ白雲シ丹ニ飛鳥ト佐ト倍リ曾サ鴈ハ破リ聲チ緒ヲ鳴リ

白雲落低鄣落飛鴈行亂

兩瀆波滄迷鳥跡

濤音聳耳應秋風

水色凝唇還舌館

黄葉之流葉手エ堰者セ山河之淺ア杵キ湍良エ杵ハ裳秋者ア深フ杵キ緒ヲ

見好見

應知月色山河淺

可惜岸岐光不駐

湍波嘹流行水舉

黃葉紅色吐襲金

打吹丹秋之草木之芝折札者郁子山風荒芝盛濫

許由袂招校秋草

郁子裳垂任山風

林事枝頭堆葉光

岸邊芦花孕秋光

秋之虫何侘鳴音多

秋之虫何侘芝良丹音之為留恃芝影丹露哉漏徃

秋虫何侘鳴音多

時々月影低息希

時々月影低息希

數々葉裏秘育身

山裳野裳千種丹物之哀杆者秋之意緒遣方哉無杆

山野千種物色丹

寒風稍來草木班

心造飛無定處

花勢解散不收人

白露丹被瑩哉為留秋來者月之光之澄增濫

白露草瑩無光陰

晴天綠裏月不光

濁池底月影不度

暗林前星負不見

秋風丹濤哉立濫天河魚間裳無月之流留

秋露孕光似玉珠

莓苔積勻流舊蹠

江堤波濫奔練光

濁桂經月伴葉丹

林經伴葉丹色鮮

秋之野丹凝露者玉成哉聯貫懸留

天漢秋濤盛浮月

凝露前光照貫玉

蜘蛛綸柯懸似飛鬚

可惜往還冬不來

夕暮丹音素增秋之虫何款金敷吾那良無國

菊是九月金液疑

水花鶴壽訶梨年

金樓夢泛盃每節

萬人持節却往冷

露寒美秋之木葉丹假庐為留虫之衣者黃葉成計里

寒露木葉怨秋往

萬家人所知長別

數處林枝愁黃葉

庐宅中壁虫音薄

秋來沿砥目庭朗丹不見初鞠風之音丹曾被驚計留

山水飛文苦心落

月宮仙人功任添

擣服無砧秋錦留

染縫不人綾羅多

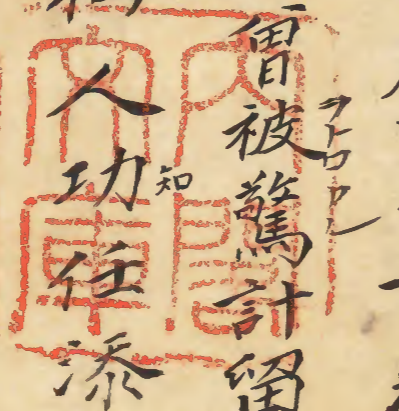
如此留世丹何曾者露之起還里草之枕緒數為覽

月宮凝映娥眉月

素楚夜源銀闕照

數夕枕上來夢根

單寢閨良子不見



秋之野丹立麋之聲者吾曾鳴獨寢夜之數緒歷沼礼者

秋野麋咩處々響

每山虫吶數々聒

月光飛落照黃菊

濤花開來解池怨

白雲丹翼鼓替芝飛鴈之影佐倍見留秋之月飽

秋天飛翔鴈影見

翼鼓高者聞雲浦

可憐三秋鳴客風

冷雲寒星 稀

秋來者草木雖枯礼吾屋門者繁里增留人芝不問祢者

秋往冬來草木苦

蕪里古家皆迷怨

月影吾行山河飛

四隣併人不閑靜

儀之上古杵心者秋之夜之黃葉折丹曾思出鶴

月殿慵閑九重暗

雪雲足早降阡陌

蕪儀上波洗松根

河内凉水泥苔葉

冬歌二十二首

天之虛冬者浦佐倍凍介里石間丹涌之音谷裳世須

玄英碧空雪不閑

天浦九淵霖雨早

桑榆枝葉先散落

池潦水音靜湍瀨

家督素古留己上異本

第

流往水凍塗冬障哉尚浮草之跡者不定沿

宇宙冬天流水凝

池凍露寒無萍蹤

風寒霰早雷泮速

初冬初雪降不冷

吾屋門者雪降穿手道裳無五十人童葬處砥人將來

冬天齊夜長日短

霜雪劔刀穿松柏

風秋寒氣傷草木

應痛暑往無溫氣

神女等歎日係紛之上丹降雪者花之紛丹焉達倍里

神女係雪紛花者

許由未雪鋪玉愛

咲敬并知作斗筭

不屑造化風流情

冬來者梅丹雪許曾降紛倍何礼之枝緒花砥折申

冬來霜枝許花却

雪枝林似白美

非枝非花恠似開

不春不秋降紛色

足曳之山之懸橋冬來者凍之上丹往曾金敷

寒天素雪凝牖照

雲非橋金樓前度

疑是西土鋪帳歎

念彼綸工白布曳

白雪之降手凍礼留冬成者心真丹不解麻留鉞

大都應憐白雪宜

何況寂無雲冬宵

霜柯泥池水靜泮

晨日出達水猶鏡

白露裳霜砥成介留冬之夜者天漢障水凍介里

月浦九河雪凝早

山野林隈霜飛速

冬夜庭前無月

凍池水邊不綠草

降雪之積留岑丹者白雪之浪裳不踪居坎砥曾見留

陽季漢天降雪早

白雪浪浦散花速

霜枝不老無白鬚

雪山垣翠頭素髮

吹風者往裳不知砥冬來者獨寢夜之身丹曾美介留

何冬何處愛林亭

冬宵風氣衾不單

寒月谷風枝不障

閑館獨寢無問人

嵐吹山邊之里丹降雪者迅散枝之花砥許曾見礼

冬月冬日山嵐切

降雪迅散花柯寒

秋往冬來希温風

寒温齊年連造變

雪而已曾柯丹降敷花裳葉裳伊丹兼方裳不知麻留鉞

雪柯泉鳥迷林住

藪中萬虫還古館

柯葉無流失時怨

池凍同被無三秋

草裳木裳枯塗冬之屋門成者不雪者問人裳無

冬日草木 雪斜

寒夜閑館無問人

處之家併寂莫

恨寒衣多無執酒

冬之池之上者凍丹閑鶴緒何手加月之底丹入兼

蒼天月宮無收人

霜凝雪降不泛月

雪 雲明影不見

惟誰秘笛月只底

浦近杆前丹波立冬來者花圻物砥今曾知塗

潼河起浪穿月舟

湖浦遶潮折星槍

應謂三冬無熱早

九碧河降氣切若

霜之上舟跡踏駐留濱道鳥往邊裳無砥浪舟曾來留

冬月與希心猶冷

夜光細灼弄人嬾

御溝堤晴無晏鳥

南亭池澄不泛月

自木間吹來風舟散時者雪裳花砥曾見江惑介留

襲前枝招袖不見

黃林枯樹彫花多

雪生風羽徒扇直

從年齡盡不知老

雪之内野自三山許曾老者來シヤクノウチノノ 禮頭之霜レキウノシラ 砥成緒先見トシテオキノ 見ミ

雪裏三山首早白

襲中六根老速只

霜 絲增 白毛

鏡顏鹿栖怨 來

降裳不敢銷南雪緒冬之日之花ノハナ 砥見トシ 禮早鳥之認レキウノ 覽ミ

南山雪晴松柏綠

風枝往梅柳初霜

九天凍解月桂晴

天氣稍却早鳥起

年月之雪降ノユキ 往者ノキ 草裳木裳老許曾為良之白見ノシラ 禮者ノキ

何處雪山經年綠

誰家人侶白頭君

每歲春齡往還達

終日年筭數不知

雲之上之風也者繁杵白雪之枝ノエダ 無花ノハナ 砥許トシ 之良散覽ノキ

雪上早風白雪散

霜裏速氣柯花落

邊館寂寞戀春來

石泉荒涼侯節改

花更ノハナ 丹散ノニ 來ノキ 砥トシ 而已見江鶴者降積雪之不消ノキ 成介里ノキ

林中古館還將柯

止色無春 成綠

池裏凍景稍解散

水上萍葉ノキ 初萌

戀歌三十一首

一度裳戀芝砥思丹苦教者心曾千：丹 倍良成留

良君一覽攪何不舟 玉佩響留響留且不来

閨中單已愛君戀 女郎胸心府侮絕

君戀留淚之浦丹滿沼礼者身緒筑紫砥曾吾者成塗

積年戀慕何早速 終日泣淚誰干行

若君逢相雪傳者披雲 余不惜難待覺却

獨寢屋門之自隙往月哉淚之岸丹景浮濫行貧

荒涼完屋無姦侶 粉黛懷來嬾經營喜

毛毛衣分散收人紅 淚鎮霑服不晞

戀倪沼景緒谷不見芝玉桂殊者根佐倍丹堀手捐店

戀思人何心府切 愁腸斷誰且暫息

月桂常壯余鬚絲 鏡面鎮明倪自鼓白

後遂丹何為与砥坎玉桂戀為留屋門丹生增留藍羊国丹不駐沼物砥知留

君去我留別離心 桂麝何年一往見

柳絲眉何時不還 使別樣悵前來

人見手念年事裳有物緒暗丹戀曾葬處無馮介留

西絕番兵本慙慙

何汝与我愁淚流

滴淚似鮫人眼玉

凝粉如鳳女顏昨

足千穗之祖裳都良芝那如此量思丹迷世丹駐低

千愁胸障足不駐

世怨心府速無量

愁霜殘鬚侵素早

煙怨顏伴老速

人緒思淚芝無者唐衣胸之旦者色裳江那申

君思多我念不希

愁緒碎胸裏无断

怨淚眼前流不息

何日相逢尉良心

契兼言緒曾都良年織女之年丹一度逢者相華

東嶺明月机照盛

何織女相契一夜

相見逢語且達來

恨玄宗遠隔不見

吾戀者三山隱之草成哉繁佐增礼砥知人裳無杆

君行遙指千里程

我三山隔無知人

月光似鏡無照愁

寒氣如刀不切怨

思庭大虛障哉燃旦朝起雲緒烟庭為手

千公行遙景白雲

自逢別樣久荒迷

堤埋世路心府泥

烟霞大虚覆不見

不飽^{アハス}芝手^シ君緒戀鶴^{フエヒツル}淚許^{コソウキ}曾浮^{ウキ}杆見^ミ沼箕^{ニツミ}手有^ア且却^{ナク}礼

怨府切盛未留愁

君思鶴戀阮飽足

箕婦眼淚盪不覺

僅逢相語且永契

無破^{ワリ}曾^ソ寢^シ手裳^エ寤^サ手裳^エ戀^コ良^ラ留^ル々^ハ怨緒^{フエヒツ}五十人^チ拋遣^チ手忌^チ年

宵月輕往驚單人

曉樓鐘響覺眠人

戀破心留五十人

相思相語幾數處

侘沼^{シエラ}礼者^ラ誣^ウ手^テ將^カ忘^ワ砥^シ思^シ鞞^シ夢^ム砥^シ云^ク物^{モノ}曾^ソ人^{ヒト}恃^タ目^メ那^ナ留^ル

荒室知綸人無挑

暇閑簾内衾不收

戀侘寢夢魂不見

忌持人不愁

可^キ銷^エ杆^キ命^キ裳^キ生^キ八斗^{ヤツト}試^シ年^{ネン}玉^{ヨシ}之^ノ緒^ヲ量^リ將^カ逢^フ云^ク南

桓鎮玉八十年期

何生命道猶長短

玉顏芳語往似化

羅眼雲袖袵無產^差

不飽^{アハス}芝手^シ別^ワ芝^シ初夜^{ハツヨ}之^ノ淚^{ナミ}河^カ与^ト砥^シ美^ミ裳^エ無^ク裳^エ涌^ウ立^ツ心^{ココロ}歎^サ

不飽良君自別離

初夜淚河壩無留

良与我两袖染紅

怨散雲散雨流

無限ハナハタ深思緒シノブレハ忍シノ礼者レ身緒ヲ殺コロス丹裳ニモ不ツ滅ハラ介ケル留

無限思緒シノブレハ忍シノ猶發ハ身敬ヲ留コト且不憚ハ

委羅衣シラヒ何人ナニ共着ニ燈下トモ抱手ヲ語ヲ儻耳ニ

經年シテハチヒト燃ヒ那留ニ富士之山フジノヤマ自者ヨリ不飽マ沼思者ニ吾曾ワレゾ增ニ礼留ニ

室堂シムツ經年シテハチヒト獨ニ簪ヲ卷マ數多タビタビ屏前マタ單燈ニ挑ル

終日シツジツ嶺雪ノ見ミ暇ニ閑ニ通夜トウヤ池凍ニ見ミ無友トモナシ

侘ワレ魚イサ吾身ワレノミ之浦ノウラ砥ツ成ニ礼ニ者ハ我ガ戀ニ數タビタビ人之ノ頻タビタビ波ナミ丹ニ起ル

眼浦メウラ愁浪シノナミ頻タビタビ無駐トモナシ胸痛ムネイタシ戀重ニ侘ニ不見ナシ

吾身ワレノミ霜露シラキ光易散ニ他壽霞烟タノシノカスミ保不留トモナシ

丹見ニ芝人シノヒト丹思緒ニ属染ニ手心ノ轉許ニ曾下ニ丹焦ニ礼ニ

任氏ニ顏ニ負ニ宜ニ粉黛コノ不ナシ眉ニ似ニ柳ニ

朱砂シロ不ナシ全ニ膚ニ如ニ丹ニ心肝ココロ猶ニ胸薰ニ

夕ユフ三里ノ夜ノ於保呂丹ノ人ノ緒ヲ見ミ手ヲ芝ヲ從リ天ノ雲ヲ不晴ニ心地ノ許ニ曾ニ為ニ礼ニ

鴻鴈トウ明失ニ迴ニ雲ニ澗ニ人侶ヒト友別トモ三里ノ起ル

躑躅シツジツ曾ニ羽客ノ不逢ニ踟躕シツジツ專ニ魂魄ノ不見ナシ

雖近チカケレド人目ノ緒ヲ護ニ許ニ呂者ノ雲居ノ遙ニ氣ヲ杵ニ身ヲ砥ニ哉ニ成ニ南ニ

道士手別却碧羅

蒼天霞凝袖不見

交情交淚更無那

去留雲居世上理

不覺而今朝之還道ハナハチ不覺心一緒コト置手來コト芝加者ハハ

四時輪春常少今

朝還道心不覺

百尅支分秋猶希

一緒置來筭無知

天漢三尾而已アヲクハ增留早湍丹ニ在許曾ハナキ堰敦祓袂之志ニ加良三ニ

漢天早湍無浮舟

生死瀑河不留人

頻眉厭老終匠却

拍手歌漢月樂盡

自幕間ニ滿來ニ潮之ハ彌增ニ舟思ニ增ニ鞞ニ不飽ニ君ニ飽ニ

豈良羽衣獸鹿往

腰輕西女步輕乘步雲乘離雲別離

啼號黃河求不聞聞

池前清水影不見

人之身舟秋哉立濫言之葉ウラ薄裳モ滋裳モ千舟ニ移徒ニ禮留ニ

可憐人身千遷移

秋葉黄葉黄色無還期

思滋喜少人猶倪

玉蓮花鈕收不用

戀為スレ禮者ハ吾身曾影スレ砥成舟介留スレ佐利スレ砥手舟不添物故ソハス

客人負影別往

此スレ殷勤スレ深心未スレ盡

不添治物故更生

可惜黃葉且不來

逢事者雲之遙丹鳴雷之音丹聞筒戀巨鉞

逢匠別易朋友契

袖交手交語何忌

枕同臂擬心誰吟

遙聞雷聞疑友音

風吹者今丹分留白雲之往還手裳逢砥曾思

顏影去行迴雲路

將逢見泊河遙遠

招手霞高不見

分併含茶蓼葉

袖裳無杆身砥哉可成戀歷筒淚丹腐手可弃藝礼者

曉鷹鏡向戀分影

暮抱鴛被似一身

戀淚我身霑袖腐

怨屈筒扣人不知

戀侘沼天河原倍徃手志款巨彦星逢砥云成

天河原徃戀幾起

無彦星鳴侘不報

男良逢時喜樂多

阿婆每日淚血飽

女郎歌十二首

一本無女郎部以戀部為卷終

白露之置晨之女倍芝丹裳葉丹裳玉曾懸礼留

孔子仁息都山野

白露晨晞玉裳

仙人 勢併林樹

晴霧暮二懸羽衣

草隱礼秋過礼砥女倍芝句故丹曾人丹見塗

女郎何乘節草隱

候周忌秋人袖句

終日秋野收黃色

通夕露孕染花貞

夕丹饒手今朝曾折鶴女倍芝花丹懸礼留露丹奴礼箇

秋野草都号女郎

鶴潤饒今朝增鴈

風馥多今夕薰自

是野客千般喜

云丹見江年事哉湯、敷女部芝霧之筵丹立隱覽

女芝露孕秘籬前

江公位保翳倪敷

秋風吹來將挑却

可惜草木且濫落

女倍芝移秋之程緒見手根障遷手曾折鶴

茅花与女郎交袂

煙霞相催草木宜

天都秋山野何怜

風露染千秋腸斷

秋之野緒皆歷知砥手少别丹潤兩袂哉花砥見湯濫

是花中偏不愛郎

萬山都併花歷年

知竹茅芝劣潤别

馥散野人醉

每秋折行良咩砥女倍芝當日緒待乃名冊許佐里介礼

每秋往良芝良折

當日相對猶不古

藝能敢取冊名礼

風秋往良芝良折

秋風冊吹過手來留女倍芝日庭不見祢砥風之頻礼留

秋風觸處露不閑

吹過浪花岸前發

竹葉隱低自引盃

相說琴氏女妾盛

泛成砥名冊曾立塗女倍芝那砥秋露冊生添冊蕪

秋霧泛艷添冊生

名蕪成立曾無那

池内水文水雨紊

霧中襲併葉色薄

女倍芝往過手來秋風之日庭不見砥香許嘗驗介礼

婆毋過年自往來

庭前草香倍芝驗

秋風往山野寂寞

寒風來空堂閑等

女倍芝人哉見都濫三古野之置白露之姿緒作礼留

姿人留 見不待

花愛枝賞白露散

等觀莖翫心猶冷

俄喘息紅色遷移

女倍芝此秋而已曾已瞻杆緒玉砥貫手見江南

秋暮行草木寂莫

花宿白露無盛時

寒風俄來禮玉連

女郎何惜留花勻

荒金之土之下丹手歷芝物緒當日之占手丹逢女倍芝

貞女香含吐黃金

秋野行人服皆勻

芝草逢者奢侈花

摘柯取共不愛

女倍芝秋之野風丹打靡杆心一緒誰丹寄濫

秋風花繫草木靡

誰許曾濫止野陵

濤奢風侈林不閑

雲悵霞凝池不明

乍枝花秋風丹散沼鞞色緒原有那野之女倍芝

柯花候秋風分散

池色隨超浪移落

花袖玉色易遷移

郁女時々來問

長宵緒誰待蕪女倍芝人待虫之每枝丹鳴

秋月宵長光猶富

誰知九重似官量

蕪議天地陰陽氣

素髮何歲化來秋

秋之野緒定手人之不還祢者花之者不遺介里

秋野物色都何恰

路頭遊客花色詠

山中狩人柯先吟

無遺花上蝶羽白

朗丹裳今朝者不見江哉女倍芝霧之離丹立翳礼筒

月朗秋夕見柯怜

早朝閑坐眺黃菊

霧悵月眉翳不明

風羽扇夕塵無晴

夕方之月人男女倍芝生砥裳野邊緒難過丹為

父女郎不見心焦

月男別往伴難途

幼見野草与芝花

風秋催林隈物

女倍芝折野之鄉緒秋來者花之影緒曾綴芦砥者世留

野草芳菲紅絲飛

鶴響雲館紫丹凝

來秋花影花盛宜

草木靡柯似儻袖

打敷物緒思歎女倍芝世緒秋之風心倦介礼者

打敷緒秋風收倦

世緒女郎負絕饒

茅野鳴鹿幾戀愛

林枝鳥旦饒

君丹依野邊緒離手女倍芝心一丹秋緒認濫

為君栽芝草之開

手堀池沼運獲勻

在處玉蓋泛

丹芝草見玉章美

女倍菱秋在名緒哉立沼濫置白露緒閨衣丹服手

良芝秋花取勝宜

泛名衣潤野客

白露服複仙人押

手抱歌儻共筵宴

女倍芝折留手丹潤留白露者嫉花之淚成介里

花負嬾秋風嫉音

人間 中寒氣速

晴河洞中波起早

露白烟舟妬淚色

露草丹潤曾保知筒花見砥不知山邊緒皆歷知丹杵

草露潤袖增秋往

山邊保花怨落惟

若逢真婦女郎者

可惜生死遙別行

新撰萬葉集卷下



新撰萬葉集

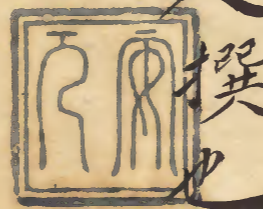
以詩讀歌号管家萬葉集管家撰也二卷書

也序曰寬平五載秋九月二十五日下卷迄

喜十三年八月二十一日

云云是他人撰也

或說源相公說云如何



新撰萬葉集上下卷者脇坂淡牧八雲軒中之物也
以其副本故被寄贈于余於是以為羅浮山房之所
斃而拂牙籤云尔

寬永十七年五月二十日

夕顏巷道春

